



## ÉDITORIAL

**A** l'heure des grandes manifestations et protestations de rue des jeunes et des moins jeunes qui crient leur ras-le-bol de la non prise en compte de l'urgence climatique par les politiques et les grandes sociétés, s'occuper des petites îles de l'outre-mer français peut sembler une préoccupation bien désuète, sinon vaine et ridicule. Mais ceux qui regardent le monde un peu plus loin qu'au travers du tourisme international qui ne semble pas vraiment ouvrir les consciences, ceux qui comme les marins, les militaires emmenés au-delà des frontières physiques, les scientifiques, médecins, philosophes, explorateurs, chercheurs d'autres pensées et paysages, savent que ces îles sont des éminences des océans et du monde, dans tous les sens du terme. De l'importance du « petit »... !

Ces miettes d'empire dispersées sur les océans qu'occupe l'archipel France sont autant de sentinelles du climat, d'oasis de vie, de relais-étapes des migrations, de nurseries et de garde-mangers pour tant d'espèces, que les signaux qu'ils nous envoient, quand on leur accorde attention comme à des indicateurs, des informateurs, nous alertent sur les dangers d'extinction, de pollution, de destruction de ce monde sur lequel l'homme s'est un jour invité.

Les grandes civilisations humaines connaissent toutes leur apogée et leur déclin. L'Occident en est à son crépuscule et semble basculer dans le côté obscur, tandis que l'Orient renaît et en suit le chemin. Mais ne sommes-nous pas toujours « à l'Ouest » de quelqu'un ?

Ce numéro de CPOM-INFOS rappelle avec le premier article portant sur les alternances de pouvoirs que les îles, et au-delà, chaque espace que nous occupons, chaque particule de l'infiniment petit à l'infiniment grand, est relié et dépendant des autres et de l'ensemble des systèmes qui sont imbriqués. Il nous rappelle surtout que les dominations sont éphémères. Les photographies aériennes nous permettent de prendre de la hauteur tout en montrant leurs limites.

## SOMMAIRE

Accédez directement à une rubrique en cliquant sur les titres

|   |    |
|---|----|
| <b>ÉDITORIAL</b>  | 1  |
| <b>ÉCOLOGIE POLITIQUE</b>                                   |    |
| Alternances de pouvoirs à Clipperton                        | 2  |
| <b>HISTOIRE-GÉO</b>   |    |
| CLIPPERTON 1935 - Que disent les photos ?                   | 3  |
| <b>RÉCIT DE VIE</b>   |    |
| CLIPPERTON - L'île de ma passion                            | 6  |
| <b>FAUNE SAUVAGE</b>  |    |
| TROMELIN - Des rats et des oiseaux                          | 9  |
| <b>AU PARLEMENT</b>   | 12 |
| <b>ASSOCIATION DE DROIT LOCAL ?</b>                         | 14 |
| <b>AGENDA DES MERS ET DES OCEANS</b>                        | 15 |
| <b>INFOS – LES BRÈVES</b>                                   |    |
| Reportages – Projets – Expéditions – Twitter – Publications | 16 |
| <b>LA VIE DE CPOM</b>                                       | 20 |

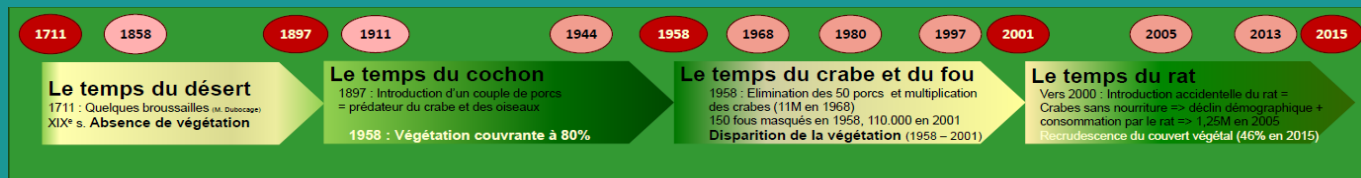
Avec André Logel, on retrouve ensuite la vie sur terre à Clipperton, concrète, riche en anecdotes d'un quotidien marquant à vie, pendant que Paris connaissait les pavés de Mai 1968.

Mais CPOM s'intéresse aussi aux autres îles inhabitées comme Tromelin, la 2<sup>e</sup> la plus vulnérable après La Passion-Clipperton, car isolée, éloignée et minuscule. Il y a deux siècles déjà que le rat s'y installa et y régna en maître jusqu'à son éradication il y a douze ans ; avec quelles conséquences pour les oiseaux marins ? L'Assemblée nationale débat de ces territoires, pendant que le Sénat et le gouvernement avancent sur ces questions au pas de... sénateur.

Christian Jost



## ALTERNANCES DE POUVOIRS A LA PASSION-CLIPPERTON



Un extrait du livre *La Passion-Clipperton. L'île sacrifiée.*

de Philippe FOLLIOU et Christian JOST

### Une micro-planète bien fragile

Cette oasis de vie terrestre et marine est comme une micro-planète. Sur un espace très réduit et avec une faible diversité d'espèces terrestres du fait de l'isolement, l'île est un laboratoire à ciel ouvert. Les changements dans les rapports de force entre les espèces, tant animales que végétales et l'évolution de leurs populations, sont très rapides.

Le moindre impact venu de l'extérieur, l'introduction volontaire ou accidentelle d'une espèce, l'abandon de déchets, ou encore un épisode climatique violent, peuvent entraîner un bouleversement de l'équilibre écosystémique. Il s'ensuit des alternances de domination d'une communauté sur une autre à un rythme séculaire, voire décennaire, qui n'est pas sans nous rappeler les cycles des apogées et des déclin successifs des civilisations humaines millénaires.

Ainsi, au « temps du désert » décrit au XIX<sup>ème</sup> siècle, a succédé ce que nous appelons le « temps du cochon » du début XX<sup>ème</sup> aux années 1960, suivi du « temps du crabe » qui a envahi l'atoll après l'élimination des porcs, corrélatif au « temps du fou », pour être aujourd'hui le

« temps du rat » depuis son apparition dans les années 2000, et bientôt, un nouveau « temps du désert » si le rat n'est pas éradiqué !

Si le porc a permis le développement d'une végétation herbacée, le crabe a fini par la détruire en la consommant. Puis, faute de nourriture, la population du crabe a chuté laissant la végétation réapparaître depuis le milieu des années 2000 et s'étendre rapidement, jusqu'à coloniser aujourd'hui le territoire des fous masqués jusqu'à les repousser vers les espaces dénudés.

L'équilibre de ce fragile écosystème est d'autant plus précaire que la biodiversité est réduite. Une installation contrôlée et raisonnable de l'homme, qui serait le nouveau dominant, pourrait s'avérer ici plus salvateur pour les espèces que l'abandon de l'île à son sort, surtout pour le milieu marin dont les ressources sont pillées.

*Pour en savoir plus :*

« *La Passion-Clipperton. L'île sacrifiée* ». Ed. La Bibliothèque, nov. 2018, 200p.

En vente sur [CPOM](http://CPOM)



[RETOUR au SOMMAIRE](#)



## Clipperton 1935 - Que disent les photos aériennes ?



Quelques images inédites de la couverture aérienne réalisée en 1935 lors de la mission de la Jeanne D’Arc lors de la re-prise de possession de Clipperton, après rendu de l’arbitrage du différend entre la France et le Mexique. C. Jost a acquis en 1998 la collection complète en version papier mais toutes les photos n’ont pas été numérisées. Les références ont été retrouvées par Éric Chevreuil dans la photothèque de l’IGN qui possède 3 missions de 1935 :

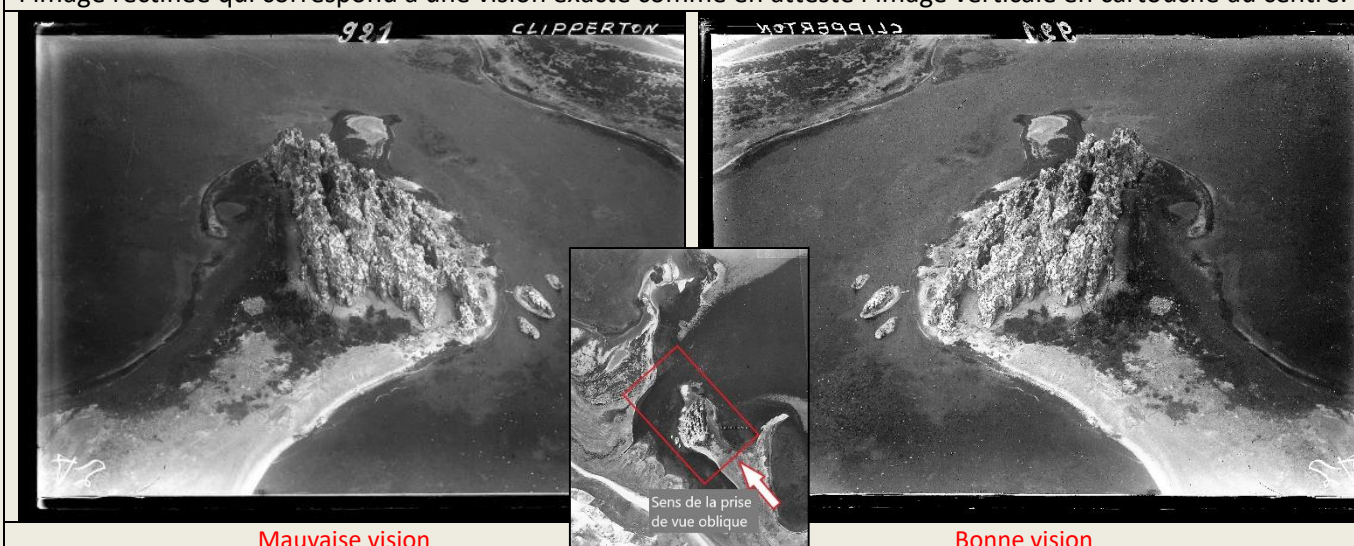
- 1 mission verticale 1935\_CDP1553\_P\_6000 (29 images) voir extrait du ta+ 1 copie du cliché N°18
- 1 mission 1935\_CDP1553\_P\_100 (4 images) voir copie 1935\_CDP1553\_POINTD pour exemple
- 1 mission de 1935\_IGNCLIPPERTON\_P\_100 (9 images) voir copie 1935\_IGNCLIPPERTON\_921



Tableau d’assemblage de la couverture aérienne de Clipperton de 1935 (source IGN, E. Chevreuil)

### UNE ERREUR DE L’OPERATEUR

A gauche l’image officielle telle que diffusée avec le texte à l’endroit porté sur le négatif à l’envers. A droite l’image rectifiée qui correspond à une vision exacte comme en atteste l’image verticale en cartouche au centre.



Le Rocher en vue oblique. Sur l’image de droite, noter l’importance de la lagune à gauche de l’image largement ouverte sur le lagon à droite. La côte de la pointe du Crochet apparaît en haut à gauche de l’image. La prise de vue est vers le sud-ouest. Noter aussi la présence de végétation herbacée au pied du Rocher, les couloirs de fracturation et de dissolution de ce relief ruiniforme de roches volcaniques (trachyandésites) soumis à une dissolution karstique facilitée par l’acidité du guano qui recouvre la roche (en blanc) et les blocs effondrés dans la lagune (C. Jost).

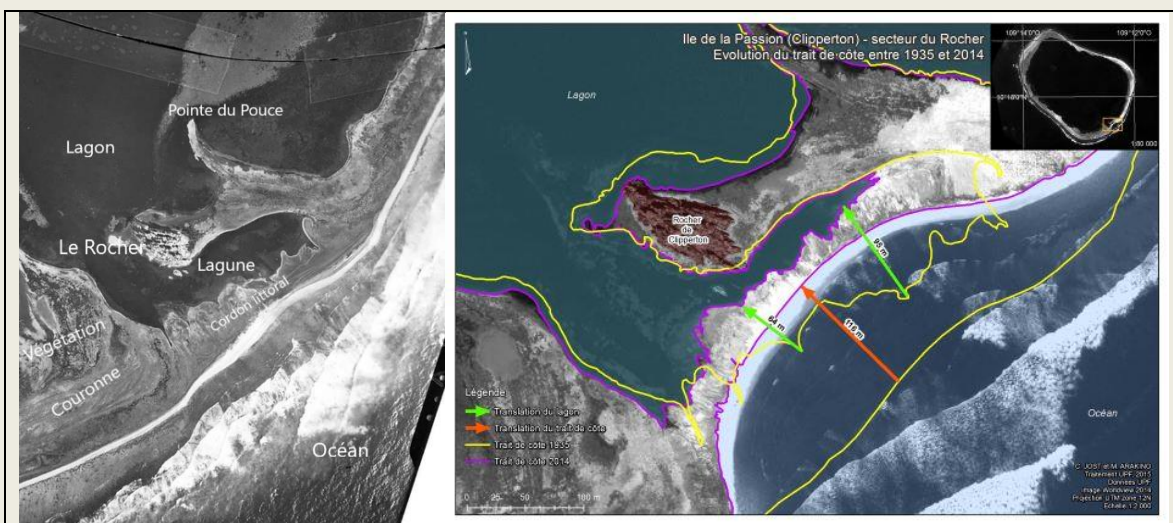


Image aérienne verticale de la côte SW : Baie de la Pince et cocoteraie qui deviendra le camp des missions Bougainville 30 ans plus tard. On y relève des traces d'aménagements qui remontent à l'occupation mexicaine, dernière présence humaine avant 1935, 18 ans plus tôt.

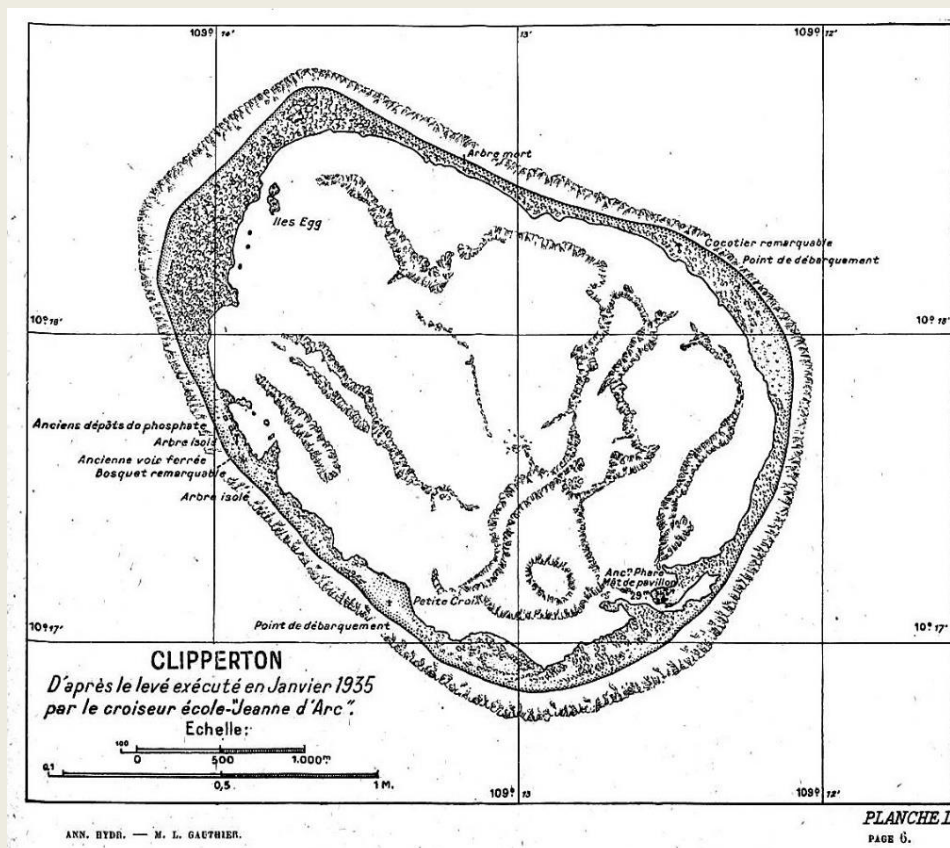
Voir agrandissement ci-dessous.  
(C. Jost)



Outre le futur Bois de Bougainville (cocoteraie) on note la présence d'artefacts humains datant de la période mexicaine (1897-1917): tertre, voie ferrée menant au wharf disparu sur le platier, probables zones d'extraction du guano.  
(C. Jost)



Secteur du Rocher (à gauche vue avion de 1935, à droite image satellite de 2014). Noter en 1935 la quasi rectitude du trait de côte et l'importance de la lagune aujourd'hui (2019) presque fermée (<1m) et comblée. L'analyse d'images de périodes différentes a permis, entre autres, de calculer le retrait de la côte, qui a reculé de 116m en 79 ans, mais de 1,1m/an de 1935 à 2001, et progressivement de 3,3m/an depuis 2001 (Rapports C. Jost - PASSION 2015 et C. Jost et J. Morschel, 2013)



[RETOUR au SOMMAIRE](#)



## CLIPPERTON, l'île de ma passion !



Photo : Jean-Yves Gaudart

par **André LOGEL**

Mission BOUGAINVILLE 1/1968

**A** l'annonce de l'arrivée proche de Clipperton, la surprise a été de taille, en apercevant au loin une sorte de trait noir avec un tout petit point haut et quelques arbres encore non identifiés étant donné la distance. Par la suite l'ensemble est apparu plus nettement surtout lors du débarquement. Débarqués par hélicoptère les mécanos et « Fusible » l'électricien, se sont rapidement mis



au travail afin d'effectuer l'assemblage des moteurs et alternateurs pour obtenir au plus vite le courant nécessaire à l'alimentation du reste du matériel et surtout les congélateurs destinés aux vivres. C'est au cours de ce vol

entre le TRIEUX et l'atoll que j'ai eu la chance de voir deux superbes raies, énormes, semblant planer tant leurs mouvements étaient lents. Premier contact visuel avec la faune côté océan, la suite s'est avérée très riche.

Un après-midi, après le repas, l'un d'entre nous a aperçu au loin des mâts de navire, semblant assez proches de l'atoll. N'ayant aucune idée de l'identité du visiteur ni de ses intentions, après nous être équipés pour

ressembler à des militaires, et à bord de la jeep, nous nous sommes transportés sur les lieux. En fait il s'agissait de pêcheurs coréens (sous toute réserve) occupés à pêcher des requins et recueillir leurs ailerons destinés à leur popote ou leur commerce. Nous ayant aperçus sur l'atoll, ces braves types nous ont pris pour des naufragés, et certains ont plongé au milieu des requins entrain de dévorer les restes de leurs congénères, afin de nous apporter des vivres.

Un autre jour, alors que je conversais avec l'infirmier près du Rocher, et que nous observions le bord du platier, j'eus soudain l'impression de voir bouger un rocher. J'en fis part à mon camarade qui resta sceptique jusqu'à ce qu'il eut la même impression, c'est en nous approchant que nous avons découvert qu'une tortue de mer d'un âge certain s'était arrêtée pour se reposer avant de poursuivre sa route. On a imaginé, qu'en route pour les Galápagos, elle avait fait une halte à Clipperton et s'était faite piégée sur le récif. Tous les camarades présents décidèrent de lui porter secours. Elle fut chargée dans la remorque de la jeep, puis conduite près de la baraque fillod et arrosée copieusement d'eau (la tortue) pour lui permettre de survivre. Le soir au cours du repas, l'éventualité d'une bonne soupe de tortue fut évoquée, elle fut votée démocratiquement et la survie de la tortue remporta les suffrages à la majorité. Le lendemain cette brave bête reprit sa route sous les regards attendris de ses sauveteurs qui



l'avaient remise à l'eau à l'endroit même où elle avait touché le rivage.

Le 14 juillet fut un jour mémorable. Pour donner la solennité nécessaire à la Fête nationale nous nous étions mis en tenue « grand blanc », et après un petit cérémonial nous nous sommes retrouvés à table pour y déguster le repas que nous avait préparé notre camarade cuisinier de talent. La surprise la plus totale s'avéra être l'arrivée du superbe gâteau qu'il avait confectionné et décoré de petits rubans bleu, blanc, rouge, confectionnés avec les moyens du bord, en l'occurrence les languettes de tôle des boîtes de conserve qui permettent de les ouvrir avec l'ouvre-boîtes.

En fin d'après-midi, dès le coucher du soleil les crabes, probablement par millions, se regroupaient autour des rives du lagon formant une couronne orange de deux à trois mètres de largeur. C'était surprenant, tout autant que le bruit qui en résultait, produit par le frottement de leurs carapaces. Il faut reconnaître que notre



cohabitation n'a pas toujours été facile, nos tentatives de planter des radis ont toutes échoué jusqu'au jour où la plantation a été réalisée dans une caisse sur pilotis, résultat : résultat plutôt chic, un radis pour chacun !

Je partageais un petit atelier avec « Bout de bois », le charpentier pour réaliser les petits bricolages de la vie courante ; une poule s'était invitée comme colocataire et y avait fait son nid. Comme chaque poule qui pond, elle nous prévenait de l'événement, fort heureusement car les crabes étaient prêts à se saisir de l'œuf et à partir avec le tenant entre leurs pinces, ce qui est arrivé à plusieurs reprises en notre absence.



### *Des systèmes électriques au cinéma.*

Ma première mission était la **maintenance des systèmes électriques** du camp. Ainsi chaque matinée était consacrée à la vérification et à l'entretien du matériel électrique, des batteries ainsi que des congélateurs dont il fallait surveiller les températures. J'ai aussi réalisé l'installation électrique du bâtiment infirmerie lors de la construction. Il ne s'agit pas ici de faire l'inventaire de mes activités, mais seulement de dire qu'à aucun moment je n'ai ressenti ces travaux comme une contrainte. Ma seconde mission était celle, un soir sur deux, d'« **Opérateur cinéma** » pour projeter les films embarqués à Papeete. L'après-projection était une excellente occasion pour converser entre nous et pour en fumer une dans le noir avant le coucher ; nous observions parfois à cette occasion un point rouge se déplacer dans la nuit, mégot emporté par un crabe un peu trop vorace. Enfin il m'arrivait aussi de me transformer en



Coiffeur quand le besoin s'en faisait sentir.

### *Plonger avec le Docteur EHRHARDT*

Ma mission m'a aussi amené à assister le Dr Ehrhardt<sup>1</sup>, médecin et scientifique qui a effectué d'importants travaux pendant notre mission. Un jour que nous étions deux avec lui, un plongeur expérimenté et moi-même pour l'accompagner dans ses observations, il décide d'aller explorer le côté océan du récif corallien avec le plongeur. Après avoir passé la barre des déferlantes à la nage avec le plongeur, le Dr Ehrhardt me fait signe qu'il y a des requins et m'invite à les rejoindre. Nageant vers le bord du récif, je vois soudain, puis sens une murène glisser entre mes jambes. A cause de la force des vagues qui me déstabilise, je m'écorce la cheville droite sur les coraux et découvre alors un petit requin qui commence bientôt à tourner autour du rocher sur lequel j'étais juché, probablement attiré par le sang s'écoulant de ma plaie. J'ai été suffisamment inquiet pour rapidement retourner sur la plage, le Dr Ehrhardt et le plongeur me rejoignant peu après avec un récit de requins bien plus grands et très nombreux. Ce n'était pas mon jour.

Etant resté à Clipperton du mois de mai à début août, on me demande parfois si nous avons connu des cyclones. A l'époque nous ne disposons pas des données satellites et des informations qui existent aujourd'hui. Je réponds habituellement que nous avons connu, en cette période dite cyclonique (de mai à novembre) de très forts coups de vent, des houles déchaînées et des pluies tropicales diluviennes qui faisaient monter le niveau du

lagon de plusieurs centimètres en quelques heures. Les baraques fillods ont toujours bien résisté. Mais je pense qu'il n'y avait pas autant de cyclones, et qu'ils n'étaient pas aussi forts qu'aujourd'hui.

Nous occupions nos temps libres de différentes façons, pêche aux langoustes, foot, volley, cinéma, jeux de société, pêche... Quant à moi, l'une de mes principales occupations était la collecte de coquillages, le polissage de nacres et la confection d'objets divers comme par exemple ce couvercle de boîte à bijoux.



### *Comment j'ai débarqué deux fois à Clipperton.*

Le départ se précisa avec l'arrivée du Foudre qui amenait la dernière équipe chargée de tout emporter et qui devait nous ramener en Métropole via Papeete avant de partir à la casse. Après notre embarquement non sans un certain pincement, croyant ne plus jamais toucher cette terre si spéciale, je fus appelé pour porter assistance à mon successeur qui avait un problème avec un

<sup>1</sup> NDLR : Les travaux scientifiques du Dr Jean-Paul EHRHARDT et de Pierre-Marie NIAUSSAT ont grandement contribué à la connaissance de Clipperton. Médecin biologiste, J.-P. Ehrhardt a notamment étudié le crabe terrestre de Clipperton dont il a évalué la population 11 millions d'individus, les oiseaux, mais également

le lagon. Il a publié de nombreux articles et rapports, dont celui sur la « Bathymétrie et hydrologie du lagon de Clipperton » avec PM Niaussat et H. Trabut-Cussac en 1969.





alternateur à terre. La baleinière fut spécialement remise à l'eau, j'allai à terre, nous avons réparé l'alternateur, et après un dernier repas je suis retourné à bord cette fois pour le grand voyage qui nous conduisit encore à Acapulco, Panama, avec un petit détour par Recife avant de rentrer au bercail.

Les années passent et très souvent on oublie les moments difficiles et on enjolive les autres. Pour ma part je garde un excellent souvenir de cette mission et de notre équipe. Chacun d'entre nous avait ses préoccupations, d'ordre familial ou autre, a certainement eu des moments de cafard, et pourtant, à aucun moment, le groupe n'en a subi les conséquences. Je ne garde pas en mémoire le moindre accroc, le moindre incident ayant perturbé notre entente. Il est vrai que l'ignorance des événements de Mai 1968 n'a pu que contribuer à maintenir le moral. Ce que je retiens enfin, c'est le coup de gueule du Dr Ehrhardt qui était scandalisé que la France abandonne Clipperton à son sort après le départ des missions BOUGAINVILLE.

**André LOGEL** s'engage dans la Marine nationale en 1958 à l'âge de dix-neuf ans. Après le passage obligé au CFM HOURTIN (Centre de Formation Maritime), il rejoint l'école des marins électriciens de CHERBOURG.



En 1959 il est affecté sur le croiseur école « Jeanne d'Arc », il y reste jusqu'en 1961 et embarque alors à CHERBOURG sur les dragueurs de mines CASTOR puis RIGEL. En 1964, à l'issue de la préparation au grade d'officier marinier, il embarque sur le porte-avion ARROMANCHES (R95) qu'il quitte en 1967 pour le Laboratoire d'Etudes Sous-marines. S'étant porté volontaire, il part pour une affectation sur l'île de CLIPPERTON où il séjourne de Mai 1968 au 8 août 1968. De retour à TOULON il embarque sur l'escorteur rapide LE BRESTOIS dont le Commandant en second n'est autre que le Capitaine de Corvette Jean RAGUET, futur Amiral et ancien gouverneur de l'île de CLIPPERTON en 1966. Après quelques mois passés à l'Atelier Militaire de la Flotte, André LOGEL quitte la Marine et s'engage dans la Gendarmerie Nationale.

[RETOUR au SOMMAIRE](#)

## TROMELIN

### Des rats et des oiseaux

A l'instar de La Passion-Clipperton, l'île de Tromelin a connu des histoires de drames et de naufrages, dont le plus tragique est celui, en 1761, de l'*Utile*, navire négrier dont les 122 membres d'équipage survivants quittèrent l'île dans une embarcation de fortune deux mois après le naufrage, laissant derrière eux les 60 esclaves malgaches qui avaient survécu sur les 160.





Ce n'est que 15 ans plus tard, le 29 novembre 1776, que les derniers survivants, 7 femmes et un bébé, sont sauvés par le chevalier de Tromelin qui parvient à mouiller son navire *La Dauphine* près de la côte. Découverte en 1722 l'île des Sables devient l'île Tromelin en 1885, en hommage au chevalier.

Les rats et les souris ont vraisemblablement débarqué sur l'île à partir de l'*Utile*.

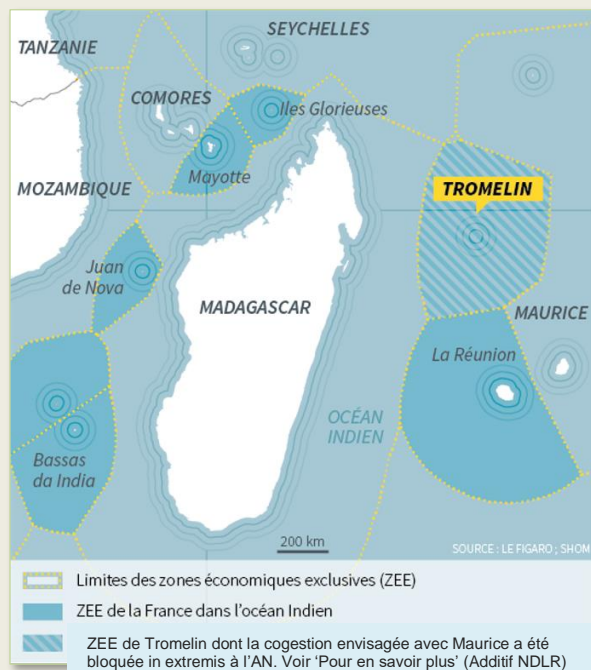


Tromelin (1 km<sup>2</sup>) est une petite île corallienne plate comme Clipperton (1,7 km<sup>2</sup> sans son récif), mais sans lagon, de 1,6 km de long et 0,7 km de large, sommet d'un mont de 4 000 mètres de haut depuis les abysses. Ce banc de sable au ras des flots confère à la France une souveraineté sur 280 000 km<sup>2</sup> de ZEE que conteste la république de Maurice qui la revendique depuis 1976.

Dans la plupart des îles de la planète les rats ont été introduits accidentellement par l'homme. Ils sont responsables de nombreuses extinctions d'espèces insulaires endémiques et même de la disparition complète de la végétation sur certaines petites îles.

Nous avons choisi ici de publier un texte d'une étudiante de Master 1 de l'université de La Réunion, Merlène Saunier, à travers le résumé de son rapport de stage réalisé sous la direction du Pr Mathieu Lecorre, spécialiste des prédateurs marins et de la faune aviaire des îles tropicales, qui a étudié les oiseaux marins à Clipperton lors de l'Expédition de 2005. Les résultats de l'étude devant faire l'objet d'une prochaine publication scientifique, nous ne pouvons en donner ici plus de détails.

« Avant l'apparition des rats et des souris, Tromelin abritait une communauté d'oiseaux marins nicheurs abondante et diversifiée caractéristique des petites îles tropicales.



En un peu moins de deux siècles, cette communauté est passée de 10 espèces nicheuses et plusieurs centaines de milliers de couples à 2 espèces et quelques centaines de couples. Devant ce constat, l'administration des TAAF, l'université de La Réunion et le Centre d'Etudes Biologiques de Chizé (CNRS) ont décidé d'éradiquer les rats surmulots [*Rattus norvegicus*] et les souris [*Mus musculus*]. L'opération a été réalisée en décembre 2005 et les populations d'oiseaux marins et leurs habitats de reproduction ont été suivis régulièrement depuis cette date » ([Projet DyCIT](#), Dynamique et conservation de l'île de Tromelin).



## La communauté d'oiseaux marins de l'île Tromelin, 12 ans après la dératisation

par Merlène SAUNIER\*

Douze ans après l'éradication des rats bruns (*Rattus norvegicus*) sur l'île de Tromelin dans l'océan Indien, cette étude a pour objectifs d'analyser la reconstruction démographique des fous masqués et fous à pieds rouges (*Sula dactylatra* et *Sula sula*), de mesurer leur capacité de charge maximale et d'étudier la recolonisation des oiseaux marins.

La détermination de la taille des populations sur le terrain montre que la reconstruction démographique a été rapide. Par ailleurs, plusieurs espèces (*Gygis* (*Gygis alba*), Noddis bruns (*Anous stolidus*) et sternes fuligineuses (*Onychoprion fuscatus*)) ont recolonisé tardivement l'île. Ces populations sont actuellement en pleine croissance, grâce à l'attraction sociale naturelle, ce qui suggère que l'île est redevenue un site de reproduction favorable.

Selon l'analyse sur MARK [logiciel] des données de baguages (1997-2018), le taux de survie adultes des fous à pieds rouges et masqués est respectivement de 0,89 et 0,88.

Leur taux de survie juvéniles est de 0,82. La capacité de charge maximale définie par cartographie des habitats favorables est de 0,06 nids/m<sup>2</sup> pour les fous masqués (identique à celle de Clipperton) et 0,16 nids/m<sup>2</sup> pour les fous à pieds rouges.

Selon ces paramètres démographiques, la croissance de la population, liée à l'autorecrutement, serait élevée. Elle devrait perdurer durant 300 ans pour les fous à pieds rouges et 550 ans pour les fous masqués sans prendre en compte l'installation de nouvelles espèces, que laisse présager la présence d'individus prospecteurs<sup>2</sup>, et l'évolution de la végétation.



© Fous à pieds rouges - Maud Berlincourt

\*Merlène SAUNIER, 2018. Evolution de la communauté d'oiseaux marins de l'île Tromelin, 12 ans après la dératisation. Mémoire de stage réalisé dans le cadre du projet BEST 2.0 DyCIT et du Master 1 Biodiversité et ÉcoSystèmes Tropicaux parcours Ecosystèmes Aquatiques Littoraux et Insulaires (BEST ALI) Université de La Réunion 2017/2018 sous la dir. de [Mathieu Lecorre](#).- UMR ENTROPIE.

<sup>2</sup> [NDLR] Individus que ne se reproduisent pas ou ne se sont pas reproduits sur place. La saison de reproduction de l'espèce débute avec l'arrivée des individus prospecteurs

sur les sites de nidification. Les couples déjà formés les années précédentes peuvent arriver un peu plus tard.



Pour en savoir plus :

**Ecologie, biodiversité :**

- Le Corre M. *et al.*, 2013. Dynamique des colonies d'oiseaux marins et des habitats terrestres de l'île Tromelin, 8 ans après sa dératisation, in *La régulation des rats à grande échelle [...]*, [Prog. Life + CAP DOM \(2010-2015\)](#), 48p.
- Introduced Mammal Impacts On Seabirds in the Îles Éparses [...], 2008, résumé en français, voir [article scientifique](#)
- Îles Eparses : Ecosystèmes et biodiversité. [IFRECOR](#)

**Histoire :**

- Tromelin : l'île des esclaves oubliés. [Exposition](#) du 13.02.2019 au 03.06.2019 [Museum NHN, Paris](#).
- Tromelin : Mémoire et histoire de l'esclavage ([CNMHE](#))

**Politique et souveraineté :**

- La guerre de Tromelin n'aura pas lieu. [Le Monde](#) 18/01/2017
- L'accord de cogestion de l'île de Tromelin avec la république de Maurice. [Philippe Folliot](#), 16/01/2017
- Philippe FOLLIOT se bat pour que Tromelin reste française ! [A l'Assemblée nationale](#)
- Tromelin: question d'actualité [à l'Assemblée nationale](#)

[RETOUR au SOMMAIRE](#)

## AU PARLEMENT



# A SSEMBLÉE NATIONALE

**Question N° 15677** de [M. Patrice Anato](#)

Question publiée au JO le : **01/01/2019** page : [12348](#)

### Situation environnementale de l'île de Clipperton

M. Patrice Anato interroge Mme la ministre des outre-mer sur la situation environnementale de l'île de Clipperton. L'île de Clipperton est l'unique possession territoriale française dans le Pacifique Nord. En plus d'être le seul lagon d'eau douce au monde, l'île assure à la France une zone exclusive économique de 440 000 kilomètres carrés : une étendue marine qui est l'une des plus riches du monde en thons et que ses fonds marins recèlent d'importantes quantités de nodules polymétalliques. Toutefois, cette particularité est menacée par une catastrophe environnementale sans précédent. En effet, l'île de Clipperton est envahie de plastique et de macro déchets. Serge Planes, directeur scientifique de l'expédition Tara Pacific qui sillonne le globe pour mesurer les évolutions du plastique sur notre planète ont eu l'occasion de visiter l'Île de Clipperton et tire la sonnette d'alarmes. L'atoll est un lieu de relais pour des colonies de fous masqués qui font leurs nids avec les détritiques en plastique. Un bâtiment de la marine nationale se rend une fois par an pour assurer la protection de l'Île, entretenir la plaque et le drapeau de la Nation, toutefois rien ne semble être prévu pour préserver la biodiversité et la propreté de cette île. En conséquence de quoi, il lui demande de bien vouloir préciser ce que le Gouvernement envisage concernant la question particulière de la préservation de la biodiversité et de la protection de l'environnement de l'Île de Clipperton.

Réponse en attente



**Question N° 12425** de [M. Philippe Folliot](#)

Question publiée au JO le : **25/09/2018** page : [8414](#) ([voir la question](#))

Réponse publiée au JO le : **05/03/2019** page : [2153](#)

L'île de Clipperton et ses espaces maritimes font l'objet d'une surveillance par les services de l'Etat basés en Polynésie française. Le Haut-Commissaire de la République en Polynésie française, en lien notamment avec la direction des pêches maritimes et de l'aquaculture du ministère de l'agriculture et de l'alimentation, est compétent en matière de délivrance des licences de pêche dans les espaces maritimes de Clipperton et a également autorité, en cas d'infraction, pour refuser le renouvellement de ces licences ou les retirer. A ce titre, un examen scrupuleux des demandes de renouvellement de licences de navires au titre de 2019 a ainsi été mené par les services de l'Etat, conduisant à un examen approfondi quant aux renouvellements d'une partie d'entre elles pour des navires ayant commis des infractions en 2018. La marine nationale est la seule administration à être en mesure de se rendre sur l'île et à ses abords. Si une infraction, commise par un navire battant pavillon étranger, est caractérisée à l'occasion d'une mission d'un bâtiment de la marine nationale, elle fait l'objet d'une instruction par les autorités françaises ou, le cas échéant, d'une action diplomatique destinée à l'Etat du pavillon. Les sanctions encourues sont définies aux articles L945-1 à L945-5 et L946-1 à L946-8 du Code rural et de la pêche maritime. Il peut s'agir en particulier de la saisie des engins de pêche et du produit de la pêche. En complément de la présence ponctuelle de bâtiments de la marine nationale sur zone, le recours à l'imagerie satellitaire permet de surveiller et détecter la présence de navires dans les eaux entourant Clipperton. L'imagerie satellitaire utilisée est actuellement mise à disposition par le ministère des Armées. Elle est exploitée par le Centre maritime commun de Polynésie française au profit du Haut-Commissaire de la République en Polynésie française, administrateur délégué de l'île de Clipperton et délégué du gouvernement pour l'action de l'Etat en mer. Si, à la différence d'autres espaces maritimes, l'isolement de l'île rend difficilement envisageable le déclenchement de missions de contrôle inopinées en réponse à des détectations, il est cependant possible d'engager des actions auprès des Etats du pavillon sur la base des données fournies par le Vessel Monitoring System. Une réflexion a été engagée pour renforcer les données satellitaires accessibles et la direction des affaires maritimes du ministère de la transition écologique et solidaire a engagé une expérimentation afin d'étendre son programme de surveillance satellitaire actuel, couvrant notamment la zone économique exclusive (ZEE) des terres australes et antarctiques françaises (TAAF), à la ZEE de Clipperton grâce à l'utilisation des images du réseau européen Copernicus.

**Rappel :**

- ☞ Philippe FOLLIOU intervient en séance sur la mission Outre-mer du PLF pour 2019 - [Vidéo et Article](#). 06/11/2018
- ☞ Philippe FOLLIOU interroge le Gouvernement sur les Accords de pêche conclus entre la France et le Mexique pour l'île de La Passion – Clipperton. [Article en ligne](#) 02/08/2018.
- ☞ Le groupe d'étude de l'Assemblée nationale « [îles d'Amérique du nord et Clipperton](#) » est présidé par le député Philippe Folliot

## S ENAT

Selon nos dernières informations, le Sénat devrait examiner la proposition de projet de loi du député Folliot courant mai 2019. Rappelons que le projet de loi de modification statutaire du territoire de Clipperton a été adopté à l'unanimité par l'Assemblée nationale le 24/11/2016. Voir notre article dans [CPOM INFOS n°28 de décembre 2016](#).

**NDLR - Ces questions attestent d'un intérêt grandissant pour La Passion-Clipperton de la part d'Elus de tous bords, montrant bien par-là que le sujet est transpartisan. A quand les décisions ?**

☞ [RETOUR au SOMMAIRE](#)



## Vous avez dit « Association de droit local 1908 » ?



### Le droit local des Associations en Alsace-Moselle

**L**es bases juridiques relatives aux Associations situées en Alsace et en Moselle trouvent leurs sources dans la période mouvementée qu'a connu cette région depuis la fin du 19ème siècle jusqu'au milieu du 20ème.

Cette région fut alternativement soumise au droit français ou allemand en construction, fortement influencé par son histoire.

#### **Les Associations concernées : le critère du siège social**

Dès lors qu'une Association, quel que soit son objet, a son siège dans l'un des trois départements du Haut-Rhin, Bas-Rhin et Moselle, elle se trouve obligatoirement soumise au régime juridique du droit local. C'est le lieu du siège qui détermine le lieu d'enregistrement et celui-ci entraîne le droit applicable. Ainsi, les Associations qui ont leur siège social dans l'un de ces trois départements ne relèvent pas de la loi de 1901 mais sont régies par les articles 21 à 79 du code civil local.

#### **Qu'est-ce qu'une Association de droit local ?**

Les Associations de droit local d'Alsace-Moselle présentent, comparées aux Associations régies par la loi du 1er juillet 1901, les spécificités suivantes.

##### ► Une organisation sociale définie par la doctrine

À la différence du droit commun qui, dans l'article 1 de la loi de 1901, donne une définition légale de l'Association, les textes de droit local ne contiennent aucune définition juridique précise de l'Association.

Les interprètes du droit local s'accordent pour proposer la définition suivante : " l'Association est un groupement volontaire et organisé de personnes indéterminées, institué de façon durable, en vue de poursuivre un but précis intéressé ou désintéressé, par une action commune définie par le vote mené sous un nom collectif et conduite par une direction..."

La personnalité juridique ne fait pas partie de la définition de l'Association, contrairement au droit français où elle est un élément constitutif du principe de la liberté d'Association. Le droit local règle de façon générale l'institution associative, qu'elle soit dotée ou non de la personnalité juridique.

##### ► La poursuite d'un but non limité

C'est un des points qui oppose l'Association française de celle régie par le droit local.

Comme cela a déjà été évoqué les Associations situées en Alsace Moselle sont fortement influencées par l'origine du code civil allemand, celui-ci considérant que la société est une catégorie particulière d'Associations (art. 21 et s du C.C.A II).

Ainsi, à condition que le but poursuivi ne soit pas contraire aux lois pénales et aux bonnes mœurs, aucune disposition n'interdit que l'Association



d'Alsace-Moselle poursuive un but intéressé ou lucratif.

Et en opposition complète à la loi 1901, le partage du patrimoine entre les membres au moment de la dissolution est d'ailleurs expressément envisagé par l'art. 45 du code local.

► *L'objet de l'Association peut être économique, politique ou culturel*

Les Associations politiques, ordres et congrégations religieuses font l'objet de procédures de contrôles particuliers.

Toutefois nombreuses sont les Associations qui élisent leur siège social dans ces trois départements français notamment pour les 3 principales caractéristiques qui définissent l'Association de droit local.

### **L'Association non inscrite ne dispose pas de la personnalité juridique**

L'Association non inscrite ne dispose pas de la personnalité juridique mais d'une certaine capacité juridique propre au droit local d'Alsace-Moselle. En droit local, l'acte de fondation d'une Association non inscrite doit être le fait de deux personnes.

L'Association non inscrite :

-bénéficie d'un patrimoine affecté par l'intermédiaire de ses membres (art. 717 et s.),  
-peut agir en justice comme défenderesse et comme demanderesse devant la juridiction administrative.

Un seul article du code civil local est consacré spécifiquement aux Associations non inscrites. L'article 54 renvoie à leur sujet aux dispositions relatives à la société et qui retient la responsabilité personnelle des auteurs des actes juridiques accomplis au nom de telles Associations.

L'Association non inscrite n'est cependant pas un simple groupement de fait : son organisation, en effet est prévue par le code civil local. Elle peut avoir des statuts, des organes représentatifs qui agissent comme mandataires de l'Association, et certains moyens, à savoir un patrimoine appartenant "en main commune" à l'ensemble des membres.

Les formes de contrôle et les possibilités de dissolution prévues par le code civil local s'appliquent aussi aux Associations non inscrites.

### **L'Association inscrite : une capacité juridique étendue [cas de CPOM]**

La volonté de sept personnes au minimum est nécessaire pour créer une Association.

Toutes les Associations inscrites jouissent d'une pleine capacité juridique, plus étendue que celle appartenant aux Associations reconnues d'utilité publique sous le régime de la loi 1901.

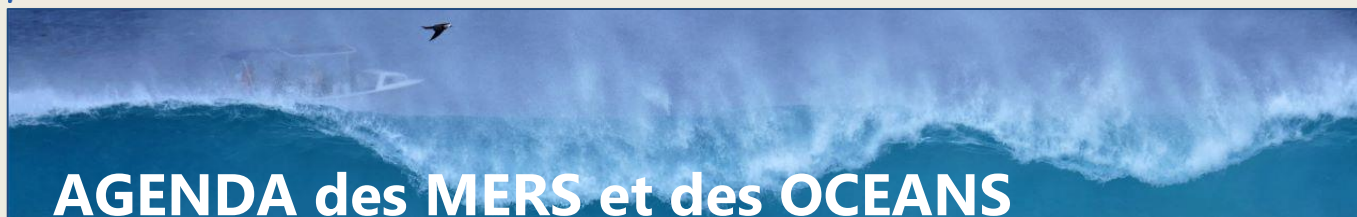
Les Associations peuvent acquérir à titre onéreux, sans aucune limitation et sans aucune approbation préalable. Elles peuvent également :

- recevoir à titre gratuit des dons et legs,
- posséder et administrer des immeubles et même des biens immobiliers de rapport sans aucune restriction,
- agir en justice tant en demande qu'en défense.

Pour qu'une Association puisse postuler pour son inscription, le nombre des membres fondateurs doit être au minimum de sept. Si ce nombre devait descendre en dessous de trois personnes, l'Association inscrite pourrait être dissoute. (Art. 73, C. C. L.)

Source : Publié le : mardi 23 septembre 2008 - Modifié le : mardi 23 janvier 2018 dans : <https://www.Associations.gouv.fr/le-droit-local-des-Associations-en-alsace-moselle.html>

• **RETOUR au SOMMAIRE**



#### Niveau international :

- 5 au 7 mars 2019 World Ocean [Summit](#) Abu Dhabi
- 22 avril Journée mondiale de la [Terre](#)
- 22 mai Journée internationale de la [Biodiversité](#)
- 8 juin Journée mondiale de l'[Océan](#)
- Été 2019 Evaluation de la candidature au patrimoine mondial de l'Unesco des [TAAF](#)
- 2-13 déc 2019 [COP 25](#) au Chili
- Programme d'extension du plateau continental « [EXTRAPLAC](#) »

#### Niveau européen

- 16 et 17 mai 2019 Journée européenne de la Mer
- 23 et 26 mai 2019 Élection européenne

#### Niveau régional

- Fin avril 2019 Hawaï conférence sur le développement des énergies marines (PLOCAN)
- 24 et 25 octobre 2019 OSLO Our Ocean Youth Leadership Summit
- 2020 Our Ocean Conference Palau
- 2020 Sommet des leaders polynésiens à Wallis

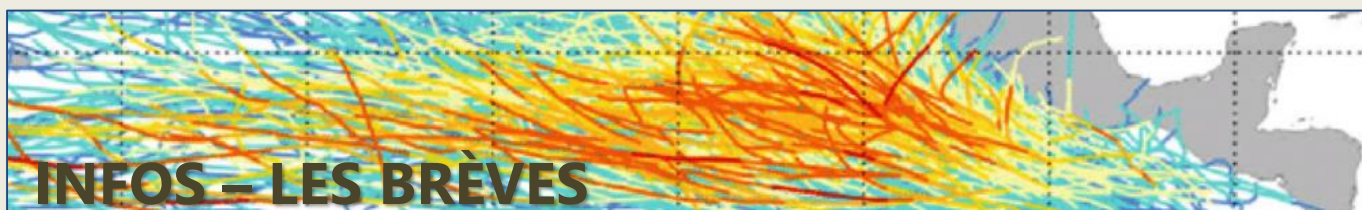
#### Niveau national

- 21/03 *Au-delà des récifs coralliens polynésiens, la Vie*. [Ciné-débat](#) : un film réalisé avec LAMBERT WILSON et SERGE PLANES, directeur scientifique de Tara Pacific. Autres programmations à venir.
- 06/05 : Les inscriptions à la rotation australe du #MarionDufresne (13 août au 10 septembre), se feront le lundi 6 mai à 12h (heure métropole) et 14h (heure Réunion), les demandes seront traitées par ordre de réception dans la limite des places disponibles.
- 06/06/2019 Délégation sénatoriale des Outre-mer : biodiversité dans le bassin atlantique (avec l'AFB)
- 26/06/2019 Comité Biodiversité Outre-mer
- 29/06/2019 au 10/07/2019 La Mer XXL à Nantes
- Juin 2019 Assemblée générale de CPOM
- 26/09/2019 Comité Biodiversité Outre-mer
- CIMER et Comité France Maritime
- 03 et 04/12/2019 Les Assises Économie de la Mer à Montpellier
- Projets de budget 2020, Plan de financement Biodiversité, budget OFB...
- Fin 2019 Salon Nautique

Source en partie CREFOM complété et adapté

[RETOUR au SOMMAIRE](#)





## R EPORTAGES

- TELE-MATIN de France 2 parle de La Passion-Clipperton dans la rubrique *Echos du Monde* de Marie Mamgioglou. Fin mars. A voir en Replay.
- Reportage : L'Histoire des TAAF sur France Ô. On y parle même un peu de Clipperton dans le débat après le documentaire (info de J-Y Gaudart). [Voir en Replay](#).
- Vidéo – Interview : Esclaves de Tromelin : quinze ans de survie sur une île déserte. L'histoire des esclaves malgaches abandonnés sur l'île #Tromelin en 1761, après le naufrage du navire français qui les transportait. A regarder sur [Facebook France 24](#).
- Ciné-débat : *Au-delà des récifs coralliens de Polynésie, LA VIE*. Un film de Philippe Sintès avec LAMBERT WILSON et SERGE PLANES. En présence de Serge Planes, directeur scientifique de Tara Pacific. 21 mars 2019 à l'Université de Perpignan, mais d'autres séances seront programmées. A suivre.

## P ROJETS

- EPARSEES : Projet Corcopa : mise en place de stations d'enregistrements éco-acoustiques autonomes autour de l'île d'Europa (Iles Eparses) un projet UE BEST 2.0 de l'Unité Mixte de Recherche (UMR) Ecologie Marine Tropicale des Océans Pacifique et Indien (ENTROPIE) [@IYOR2018](#) (18/02/2019) [Plus d'images](#). [@TAAFOfficiel](#) <https://tinyurl.com/y4mt8lqp>
- LA PASSION-CLIPPERTON : Le projet de Concours pour la **TOPONYMIE** de Clipperton suit son cours et attend les accords officiels des autorités, notamment du Ministère des Outre-Mer récemment consulté. Apporté par CPOM sur sollicitation du SHOM ce projet de baptiser ou rebaptiser des lieux et des sites terrestres et marins est réalisé en partenariat avec la Fondation de la Mer qui apporte son expertise et son réseau de communication. CPOM a déjà fait un certain nombre de propositions de sites à nommer ou renommer.



FONDATION  
DE LA MER

## E XPEDITIONS

- Annulation de l'Expédition scientifique 2019 à La Passion-Clipperton. La mission scientifique franco-mexicaine initialement prévue pour avril 2019 à La Passion-Clipperton n'aura pas lieu. Selon nos sources, il est fortement probable qu'aucune mission ne se fasse sur Clipperton en 2019, du moins avec les moyens à la mer que le Mexique souhaite mettre à disposition à terme. Le climat politique lié aux élections au Mexique semble pour l'instant avoir bloqué tout processus décisionnel. Rappelons que dans le cadre des Accords de coopération France-Mexique renouvelés en 2017, un projet scientifique, intitulé « *Clipperton*,



sentinelle face aux changements globaux », est en préparation afin d'étudier la variabilité climatique et les réseaux trophiques<sup>3</sup> autour et sur l'île, ainsi que l'évolution de l'écosystème terrestre et lagunaire. Une première expédition de scientifiques français et mexicains devait avoir lieu en avril 2019 avec un navire mis à disposition par le Mexique dans le cadre de cette coopération dans le Pacifique Est.

## TWITTER

On n'y échappe pas ! Quelques TWEETS jugés intéressants sélectionnés pour vous :

- Haute mer, quels enjeux (25/3) Les négociations sur la [#biodiversité](#) en [#HauteMer](#) reprennent. L'occasion de revenir sur les enjeux cruciaux pour la [#gouvernance](#) de l'océan. <http://oceans.taraexpeditions.org/?p=113429> [#TaraExpeditions](#)
- [La Curieuse](#) en mission à Tromelin. Première mission scientifique à [#Tromelin](#) dans le cadre du programme [#SPILE](#), en collaboration avec [@UMREntropie](#) et [@MIVEGEC](#). Captures d'oiseaux marins et collecte de matériel biologique étaient au programme. (18 fév)
- Formation d'observateurs de pêche [#TAAF](#) qui embarquent à bord des thoniers senners, pour la campagne 2019 dans les ZEE des îles Eparses. ([Twitt/TAAF + page](#) (18 fév). *A quand le même dispositif pour La Passion-Clipperton ? Les volontaires ne manquent pas !*
- Tara Expeditions [@TaraExpeditions](#) (11 févr). Préserver les [#coraux](#) face au réchauffement climatique est urgent ! 6 actions que les gouvernements devraient mettre en place pour conserver ces écosystèmes.
- Selon une étude de [@MIT](#) le réchauffement climatique va provoquer un changement de la couleur des océans La cause : la disparition du phytoplancton qui absorbe et réfléchit la lumière <https://u.nu/45zq>
- 01 Fév - Earthquake of 6,2 magnitude strikes off Clipperton Island (USGS) 688 kilometers east southeast. No tsunami threat reported. *Une forte secousse sismique de magnitude 6,2 enregistrée au large de Clipperton (USGS) 688 kilomètres à l'est-sud-est. Aucune menace de tsunami signalée.* [PassionClip](#) [@PassionJost](#)



## PUBLICATIONS

- [GEO Magazine](#) Avril 2019 : « Clipperton, poussière de France au milieu de nulle part » de Yann Chavance, journaliste scientifique qui a participé à l'expédition TARA – Pacifique à La Passion-Clipperton en août 2018 et a déjà publié dans le quotidien Libération (voir CPOM-INFOS n° 36 déc. 2018), vient de paraître dans GEO et est déjà dans les kiosques !
- Article dans « LE MARIN » du 21/03 : « Prospection minière, essai sous surveillance » Début d'une phase d'exploration/exploitation de nodules dans la zone Clarion-Clipperton par une filiale du groupe belge DEME.
- Le livre "La Passion-Clipperton. L'île sacrifiée" a été remis Début février au Président de la république par Philippe Folliot, co-auteur du livre, à l'occasion du déplacement du président en Egypte.



[RETOUR au SOMMAIRE](#)

<sup>3</sup> Chaînes alimentaires



## La vie de CPOM



- ☞ L'Assemblée générale ordinaire se tiendra en juin prochain. La date et le lieu seront précisés dans la convocation qui sera envoyée aux membres à jour de leur cotisation courant mai.
- ☞ Depuis sa fondation à Metz le 11/11/2008, CPOM a passé dix années bien productives (colloques, expéditions, conférences, publications, production continue de 37 trimestriels de CPOM-INFOS, etc.) grâce à ses bénévoles et à un fonctionnement exemplaire. En début d'année, CPOM a toutefois dû enregistrer la confirmation du départ de l'Association de Alain Duchauchoy, chargé de communication, et de son épouse Danielle, secrétaire, ainsi que celui de Jean-François Beaulieu entré au CA en octobre dernier, ce pour des raisons qui leur sont propres. Même si on les regrette, ces départs n'affectent pas le bon fonctionnement de CPOM. D'après nos Statuts, la direction devant être composée *a minima* de trois membres (président, trésorier, secrétaire), le secrétaire-adjoint, Bernard Steiler, a automatiquement pris en charge le Secrétariat et le président, la Communication, dont il s'occupait déjà beaucoup. Le CA reste composé de six membres et comme à chaque Assemblée générale les postes de la direction seront rediscutés et remis au vote des adhérents lors de l'AG de juin prochain.
- ☞ Le site web de CPOM évolue numériquement lentement mais sûrement, non sans quelques difficultés en l'absence de véritable webmaster depuis sa création, dont, rappelons qu'Alain

Duchauchoy a été à l'initiative. Depuis le début de l'année, une **Boutique**, page « [Annonces et ventes](#) » sur le site, permet de faire des achats en ligne grâce à la mise en place d'un moyen de paiement par carte bancaire via le système sécurisé PayPlug. La cotisation peut également être réglée par carte bancaire sur la page « [Devenir membre de CPOM](#) » en plus des moyens de paiement préexistants, chèque, Paypal, ou virement bancaire.

- ☞ L'une des actions récentes de CPOM a été son investissement dans la production (via son président, co-auteur) et la diffusion (via le site web et la gestion financière et postale du trésorier et de la trésorière-adjointe), du livre *La Passion-Clipperton. L'île sacrifiée*, avec l'acquisition de 500 exemplaires dont le produit des ventes revient intégralement à l'Association, les auteurs ayant abandonné leurs droits sur ces exemplaires au bénéfice de CPOM. Les ventes se poursuivent notamment auprès d'institutions, mais restent limitées auprès des adhérents et des sympathisants. Il n'est pas trop tard !
- ☞ Ces pages sont aussi les vôtres. Partagez avec nous votre expérience ou votre intérêt pour les îles inhabitées de l'Outre-mer français, vos ressentis et vos attentes. Envoyez-nous vos réactions, avis, récits, témoignages, impressions, images... ainsi que votre avis sur ce CPOM-INFOS !

☞ [RETOUR au SOMMAIRE](#)



## BOUTIQUE

« La Passion-Clipperton. L’île sacrifiée » de Philippe FOLLIOT et Christian JOST. Ed. La Bibliothèque, nov. 2018, 200 pages illustrées de cartes, schémas et photos couleur.

En vente sur notre site [CPOM](#) page « [Annonces et ventes](#) » et sur le site de notre partenaire « [La Bibliothèque](#) » au prix de 18€ (+6€ de frais de port). Sur le site CPOM, **uniquement**, le produit de la vente revient intégralement à CPOM.




Edition spéciale d’enveloppes avec timbre de l’Expédition scientifique *PASSION 2015*.

Les derniers exemplaires sont proposés au **prix de 15€ TTC** frais d’expédition compris. Le produit de la vente est entièrement versé à CPOM. Pour passer commande, « Acheter » sur la page [Annonces et ventes](#) en précisant dans les commentaires de la fenêtre de paiement « *Enveloppe PASSION 2015* » ou envoyez un chèque à l’ordre de CPOM au Trésorier.



### Le mot du Trésorier

**SOUTENEZ-NOUS !** Faites connaître CPOM en diffusant autour de vous cet encart à copier :



## ADHÉREZ à CPOM !

Pour 20€/an (déductibles des impôts) recevez 4 n° de CPOM-INFOS  
Bulletin d’adhésion et payer par CB ou autres moyens de paiement

Merci de votre soutien !

Pour toute question d’adhésion, écrivez à [tresorier@cpom.fr](mailto:tresorier@cpom.fr) ou à Dr Georges Yang - CPOM 14 rue d’Oslo - 75018 Paris

Pour en savoir plus :



<http://clipperton.cpom.fr>



[www.clipperton.fr](http://www.clipperton.fr)



[Clipperton – La Passion](#)



[PassionClip](#)

Christian Jost - Président de CPOM

30 mars 2019

Les n° 36 et n°37 de CPOM-INFOS ont été entièrement réalisés par CJ

[RETOUR au SOMMAIRE](#)